

MIK.starlight

Business Intelligence Solution



Inhalt MIK.starlight

- 1 Übersicht**
- 2 Anwendungsbeispiele**
- 3 Einsatzgebiete**
- 4 Systemanforderungen**
- 5 Lizenzierung**
- 6 Installation**
- 7 Key Features**
- 8 Funktionsübersicht (Auszug)**

1 Übersicht

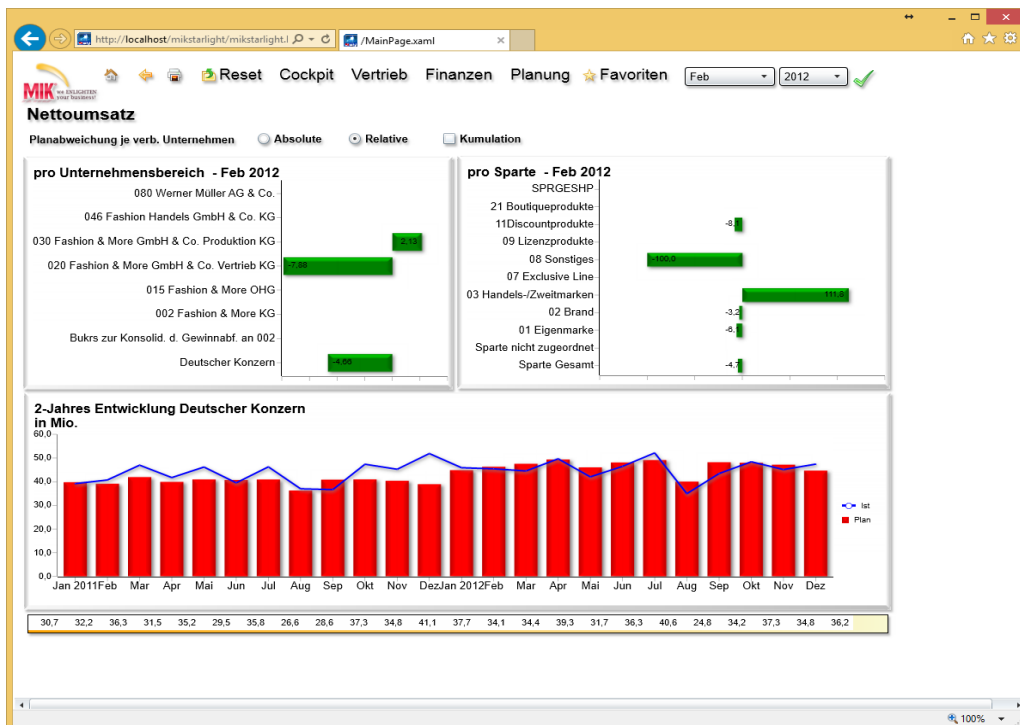
MIK.starlight bietet individuelle Analyse- und Reportingoberflächen der Extraklasse. Natürlich stehen bei einer BI-Lösung die Inhalte im Vordergrund. Es hat sich allerdings gezeigt, dass neben den Inhalten die „Verpackung“ und das „Look and Feel“ eine sehr wichtige und meist stark unterschätzte Rolle bei der Akzeptanz spielen.

Hier spielt **MIK.starlight** in einer eigenen Liga und macht die Nutzung von BI-Anwendungen zu einem attraktiven Erlebnis statt einer lästigen Pflichterfüllung. Dadurch führt **MIK.starlight** zu einer bisher nicht für möglich gehaltene Akzeptanz auch bei Personen, die Business-Intelligence Anwendungen eher kritisch gegenüber stehen.

Umfangreiche Visualisierungsmöglichkeiten mit vielfältigen Grafiken, Tabellen, Ampeln, Sparklines usw. zeigen schnell und übersichtlich wichtige Kennzahlen und Entwicklungen.

MIK.starlight unterstützt darüber hinaus eine Vielzahl von Plattformen und benötigt dabei eine geringe Netzbandbreite. Es ist deshalb auch für Anwendungen z.B. im Außendienst und/oder entfernten Standorten hervorragend geeignet. Auf jeder unterstützten Plattform ist die Funktionalität und die Benutzeroberfläche 100% identisch.

2 Anwendungsbeispiele

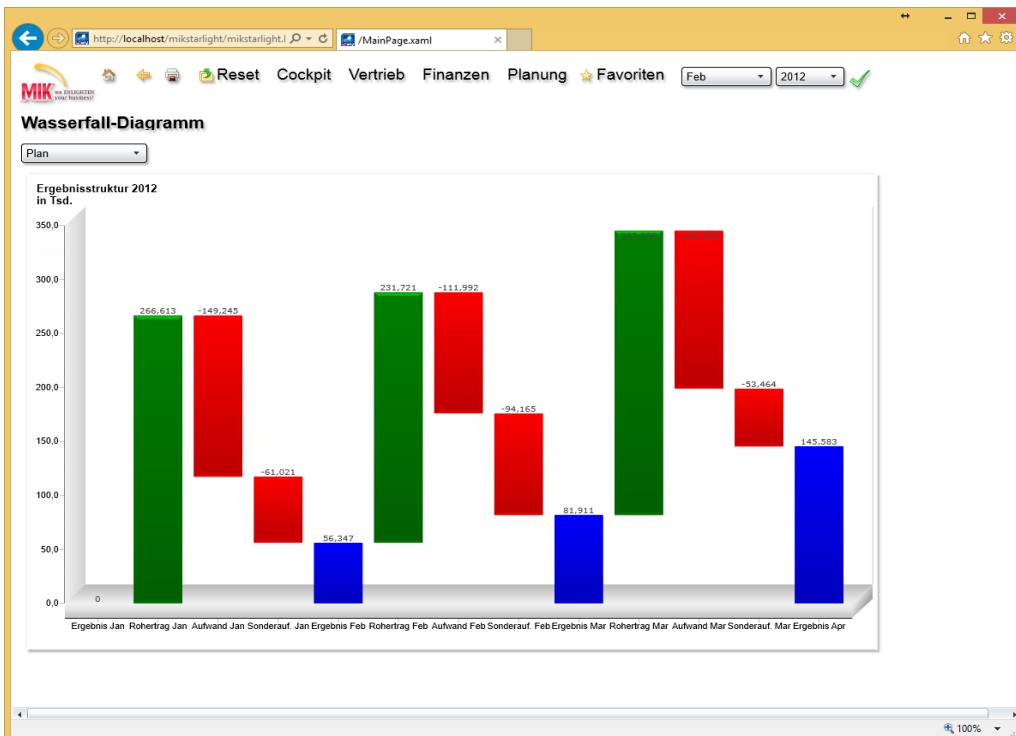


http://localhost/mikstarlight/mikstarlight.I MIK.starlight

Reset Cockpit Vertrieb Finanzen Planung Favoriten Feb 2012

Markt Gesamt Nullzeilen

Produkte	Absatz Plan	Absatz Ist	Abw. Plan / Ist abs.	Abw. Plan / Ist %	Bruttoumsatz	Rewi-Rabatt	Netto-Netto1	Verrechnungspreis	Abw. VJ
Pullover (Art. 4805)		139.856	-262.461	-65,2	220.071	29.032	190.068	126.491	
Cardigan (Art. 4807)		107.732	-748	-0,7	50.166	2.450	47.582	37.619	
Baumwollpulli (Art. 4808)		835.173	-35.633	-4,1	463.320	38.675	385.006	291.773	
Twin-Set (Art. 4809)		368.073	-811.065	-62,4	538.397	77.524	422.825	313.387	
Pullover (Art. 4810)		0	-1.732	-100,0	1.705	820	-808	841	
2in1 Pullover (Art. 4812)		542.925	146.941	37,1	351.913	37.382	230.884	165.197	
Long-Pullover (Art. 4815)		606.445	160.557	36,0	417.002	45.617	286.577	203.799	
Rolli (Art. 4816)		0	0	0,0	0	0	0	0	
Pullover (Art. 4818)		247.392	-17.761	-6,7	460.012	74.763	272.139	206.748	
Rundhals-Pullover (Art. 4820)		12.681	2.151	20,4	17.892	74	17.818	8.500	
Rolltragen-Pullover (Art. 4822)		109.683	9.459	9,4	121.985	1.004	120.981	82.048	
V-Pullover (Art. 4823)		177.186	-3.357	-1,9	202.080	16.640	158.732	115.929	
Pullover (Art. 4825)		383.313	57.246	17,6	409.211	51.476	301.526	242.236	
Bolero (Art. 4826)		186.830	109.082	140,3	34.454	0	34.454	29.892	
Strick-Roll (Art. 4828)		382.026	132.981	53,4	274.446	39.872	157.717	100.213	
Polo-Pullover (Art. 4830)		223.516	12.161	5,8	105.137	-703	104.586	80.477	
Häkel-Pullover (Art. 4831)		324.279	76.831	31,0	129.333	527	128.758	98.603	



3 Einsatzgebiete

MIK.starlight kommt überall dort zum Einsatz, wo die eigene Applikation, wie Management-Cockpit, Berichtswesen, Planungsportal usw., direkt über den Internetbrowser aufgerufen werden soll. MIK.starlight ist auf Grund seiner Technologie Betriebssystem-unabhängig und läuft auf allen Systemen auf denen Microsoft Silverlight läuft (so z.B. auch das MAC OS).

Aufgrund des geringen Datenvolumens, welches MIK.starlight im Betrieb erzeugt, eignet es sich hervorragend zur Anbindung an entferntere Standorte z.B. im Ausland oder auch für den mobilen Einsatz unter LTE/UMTS/GPRS.

MIK.starlight basiert auf einer frei designbaren Oberfläche. Das heißt, dass für das Erstellen von z.B. Dashboard, Berichts- oder Planungsumgebungen eine Power User-Lizenz benötigt wird. Der darin enthaltene Designer ist so konzeptioniert, dass er von der Fachabteilung bedient werden kann, so dass auch ohne Programmierkenntnisse Oberflächen erstellt werden können. Das fertig designte Endprodukt wird dann über jeden Silverlight-fähigen Browser (wie z.B. Internet-Explorer, Firefox, Safari, etc.) aufgerufen. Google Chrome ist dagegen ab der Version 42 nicht mehr für Silverlight-Anwendungen freigegeben.

Somit ist MIK.starlight geeignet für Unternehmen, die ihren BI-Anwendern moderne, hochleistungsfähige Analyse/Planungsanwendungen mit minimalem Aufwand und entsprechend geringen Kosten zur Verfügung stellen wollen. Modern heißt:

- online Analyse und Planung
- vorgefertigtes Berichtswesen und Adhoc-Analyse und/oder Planung in einem Tool
- geringer Aufwand für Installation und Verteilung von Software und Anwendung
- schnelle und einfache Erstellung / Pflege
- weltweite Verfügbarkeit

4 Systemanforderungen

Auf dem Server:

- IIS (Microsoft Internet Information Services)
- .NET Framework ab Version 4.5.2
- Microsoft Windows Serversystem (ab 2008)
- MIK.arjuna und MIK.starlight Server mit der gleichen Buildversion
- Microsoft Silverlight SDK (ab V 5.1)

Auf dem Client:

- Beliebiger Internetbrowser der Microsoft Silverlight-kompatibel ist
- Microsoft Silverlight Plugin in der jeweils aktuellen Version
- Microsoft Silverlight SDK (ab V 5.1) auf dem Designer-Client

Hardware:

- Dies ist aber abhängig von der Anzahl der Benutzer und dem Benutzungsgrad. Bei Anwendungen unter 50 Usern kann der MIK.starlight Serverdienst auch auf einem physikalischen Server mit dem MIK.arjuna Serverdienst betrieben werden.
- Die Ausstattung sollte der jeweils gerade aktuellen Prozessorgeneration entsprechen. Augenmerk ist auf den Arbeitsspeicher zu legen. Hier empfehlen wir mindestens 16GB RAM. Auch ist gerade im Hinblick auf die Performance der Applikation darauf zu achten, dass eine möglichst schnelle Datenverbindung zum Internet besteht.

5 Lizenzierung

MIK.starlight wird nach dem Named User Prinzip lizenziert. D.h. es wird für jeden Anwender eine eigene Lizenz benötigt. Je nach Anforderung lassen sich unterschiedliche Lizenztypen erwerben:

Power User für das Erstellen der eigenen Anwendung.

enthält:

- **MIK.starlight Designer** zum Aufbauen von Berichtsoberflächen oder Cockpits
- **AdHoc Analyse** (Grafiken, Tabellen, Tachos und Landkarten) auch zum Erzeugen von Content für die Berichtsoberflächen
- **Schreiben von Daten** in die MIK-Datenbank
- **MIK.mobile** zum Darstellen von Berichtsoberflächen oder Cockpits auf dem Apple iPad
- **Form User** zum Darstellen von Berichtsoberflächen oder Cockpits über Silverlight-fähigen Browser
- **MIK.xylona** Excel Schnittstelle zur MIK-Datenbank. Geeignet zur Weiterverarbeitung von Informationen aus AdHoc Analyse oder Berichten

benötigt zusätzlich:

- Client-Port in MIK.arjuna

Full User für das Analysieren von Daten und Speichern eigener Abfragen.

enthält:

- **AdHoc Analyse** (Grafiken, Tabellen, Tachos und Landkarten) auch zum Erzeugen von Content für die Berichtsoberflächen
- **Schreiben von Daten** in die MIK-Datenbank
- **MIK.mobile** zum Darstellen von Berichtsoberflächen oder Cockpits auf dem Apple iPad
- **Form User** zum Darstellen von Berichtsoberflächen oder Cockpits über Silverlight-fähigen Browser

benötigt zusätzlich:

- Client-Port in MIK.arjuna

Form User für das Arbeiten innerhalb eigener Berichtsoberflächen oder Cockpits.

enthält:

- Anmeldung an eine, mit dem Power User erstellte, eigene Berichtsoberfläche oder eines Cockpits
- **Schreiben von Daten** in die *MIK-Datenbank*
- **MIK.mobile** zum Darstellen von Berichtsoberflächen oder Cockpits auf dem Apple iPad

benötigt zusätzlich:

- Client-Port in MIK.arjuna

Alternativ ist **MIK.xylona** optional bei Full User und Form User erweiterbar.

6 Installation

MIK.starlight basiert vollständig auf Microsoft Silverlight, was in aktueller Version auf dem Rechner vorliegen muss.

Auf dem physikalischen Server gibt es die Möglichkeit, den MIK.starlight Server als Windows-Dienst zu betreiben. Die Installation erfolgt über ein Online- bzw. Offline-Setup, welches von unserer Homepage heruntergeladen werden kann.

Für die Einrichtung des Servers sind folgende Schritte notwendig:

- Installation des IIS
- Installation von Microsoft .NET Framework (falls erforderlich)
- Installation von Microsoft Silverlight SDK (mind. Vers. 5.1)
- Installation des MIK.starlight Server Dienstes via MIK.starlight Manager
- Installation der MIK.starlight Applikation (im IIS-Verzeichnis)

Für die Einrichtung der Clients sind folgende Schritte notwendig:

- Ggfs. die Installation eines Internet-Browsers (üblicherweise vorhanden)
- Installation von Microsoft Silverlight. (sollte Silverlight auf dem Rechner noch nicht vorhanden sein, so wird der Anwender beim Start der Starlight-Applikation zur Installation von Microsoft Silverlight aufgefordert)
- Aufruf des Links zur Web-Applikation, welcher über den MIK.starlight Manager parametrisiert generiert werden kann

7 Key Features

- Web-Fähigkeit der MIK-Applikation
- Das übliche Anpassen von Styles, die der Browser nicht anzeigen kann, entfällt
- Umfassende Planungsfunktionalitäten
- Keine aufwändigen Installationsroutinen
- Updates müssen nicht mehr manuell auf den Clientsystemen eingespielt werden.
- Eigene VB .NET Programmierung in der Applikation auch im Web lauffähig (außer MIK.mobile)
- hohe Performance
- hohe Akzeptanz bei IT und Benutzern
- easy to use

8 Funktionsübersicht (Auszug)

- Multi-Projekt fähig
- Planungsprozesse und -steuerung übers Web
- Projekte parametrisiert aufrufbar
- Hohe Performance bei komplexen Bildschirmen und / oder niedrigen Bandbreiten
- Installationsaufwand auf Clientseite minimal und in nur wenigen Minuten zu bewerkstelligen.
- Eigene Applikationen (Presentation-Projekte) für Planung, Reporting und Dashboard leicht in eigenen Web-Auftritt oder eigenes Intranet zu implementieren.
- Ad-Hoc Anaylsemöglichkeiten über Internet/Intranet