

**Herzlich Willkommen**

## Microsoft Excel 2007 – Wissenswertes zum Umstieg mit MIK-XLREPORT

- Neuerungen in Excel 2007
  - Übersicht über alle wesentlichen Neuerungen
  - Ribbons - Multifunktionsleiste unter Excel 2007
  
- Umstellung vorhandener MIK-XLREPORT Berichte für Microsoft Excel 2007
  - Konsequenzen für Excel-Dateien mit veränderten Menüs
  - MIKXLRNET.XLAM – MIK-XLREPORT Ribbon
  - Erstellung eigener Ribbons
  - Allgemein: Entwicklung von AddIns in Excel 2007
  
- (Makro-)Sicherheit in Excel 2007 – das Vertrauensstellungscenter

## Neuerungen in Excel 2007

■ Vorrangiges Ziel von Microsoft Office 2007 war die Entwicklung einer neuen Oberfläche mit vereinfachtem Zugriff auf alle Funktionen von MS Excel.

Warum: Mit immer weiter ansteigender Funktionalität wurden Menüs usw. in Office-Anwendungen immer umfangreicher. Ein neues Konzept zum schnellen Zugriff auf Funktionen bei mindestens gleichbleibender Übersichtlichkeit wurde benötigt.

Ergebnis: Neue Microsoft „Fluent“-Benutzeroberfläche inklusive vieler Vorschaufunktionen, Kataloge und eines Programmfensters sowie einer sog. Multifunktionsleiste (Ribbon) anstelle von Menüs.

Allerdings - für Menü-gewöhnte Anwender stieß dies fast durchweg auf Skepsis aufgrund der nötigen Umgewöhnung anstelle der über Jahre in von Version zu Version weitestgehend gleichbleibenden Menüs. Für Anfänger soll diese Oberfläche jedoch schneller erlernbar sein.

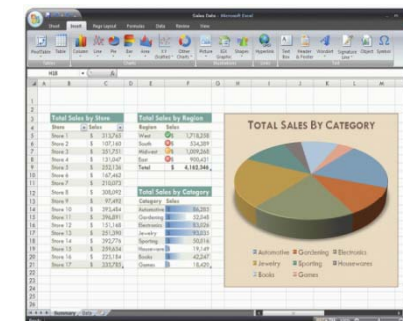


## Neuerungen in Excel 2007

- Besonderheit Office Menü und Schnellstartleiste
- Neue Dokumentenformat auf Basis des „Office Open XML document format“ auf gezippter XML-basis:

<b>Excel-Arbeitsmappe</b>	<b>*.xlsx</b>
Excel-Arbeitsmappe mit Makros	*.xlsm
Excel-Vorlage	*.xltx
Excel-Vorlage mit Makros	*.xltm
Excel AddIn	*.xlam

- Microsoft Excel kennt nun endlich mehr als nur 32 Farben, die Formatvorschau direkt
- Starke Erweiterung der bedingten Formatierung / bedingte Formatvorlagen



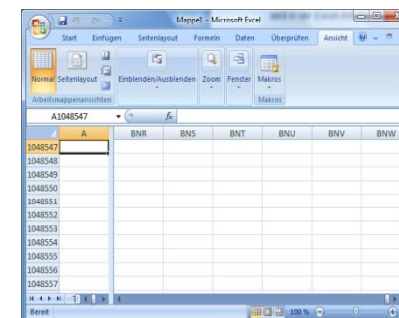
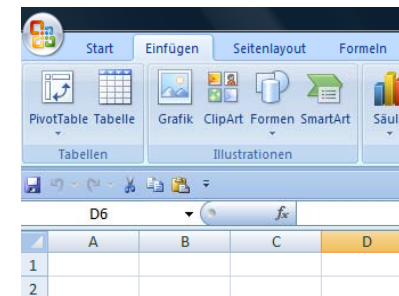
## Neuerungen in Excel 2007

- Erweiterungen: Datenmengen, Formeln etc.

	Excel 2003	Excel 2007
Spalten / Tabelle	256	16384
Zeilen / Tabelle	65.536	1.048.567
Farben / Mappe	56	4,3 Mia
Sortierstufen	3	64
Bedingte Formatierung	3	n
Formel Verschachtelungen	3	n

- Deutlich verbesserte Anwendung an in .Net erstellte Anwendungen

- Verbesserte realistischere Druckvorschau





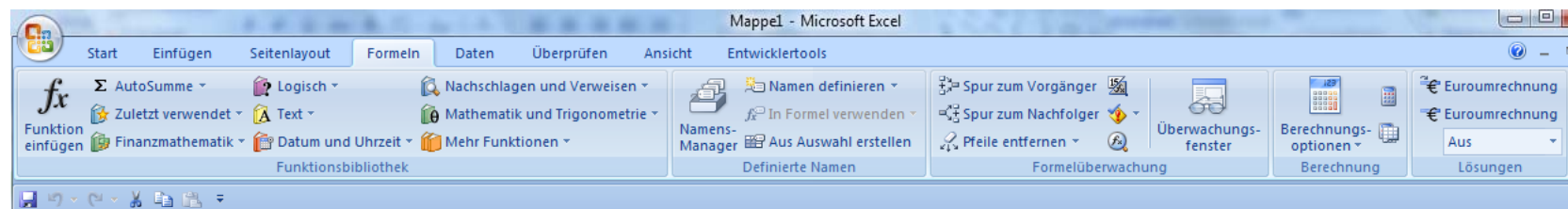
## Was versteht man unter Ribbon?

- Das Ribbon (engl. „Band“, deutsch: „Multifunktionsleiste“) ist ein grafisches Bedienkonzept für Programme, das die Menüsteuerung und Symbolleisten miteinander verbindet
- Im Kopfbereich des Programmfensters sind Begriffe angeordnet, die Befehlsgruppen repräsentieren, z. B. „Start“, „Einfügen“ oder „Seitenlayout“. Ein Klick auf den Begriff blendet jedoch eine Symbolleiste ein, die die zugehörigen Befehle enthält. Zu jedem „Menü“ gehört demnach eine eigene Symbolleiste.
- Innerhalb einer Symbolleiste kann diese weiter in Gruppen, Menüs und Icons/Buttons gegliedert sein.
- Das Ribbon nimmt mehr Raum auf dem Bildschirm ein als die klassische Kombination aus Menü und Symbolleiste.



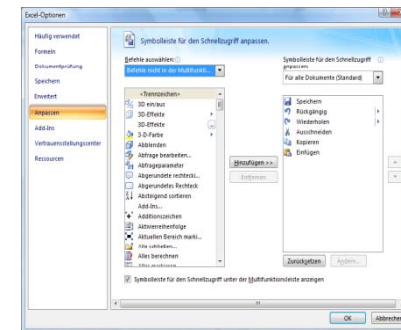
## Was versteht man unter Ribbon?

- Die Symbole sind innerhalb des Ribbons gruppiert, wobei sich die Anordnung in Abhängigkeit von Bildschirmauflösung bzw. Fenstergröße automatisch anpasst. Dadurch, dass zusätzliche Befehle in den Ribbons Platz finden, ist die Nutzung von Dialogfeldern (z. B. für die Absatzformatierung) seltener notwendig.
- In Office Version 2007 bestehen die Symbolleisten aus Befehlsgruppen. Es ist nur eine Veränderung der Symbolleiste für den Schnellzugriff möglich.



## Ribbon - Multifunktionsleiste in Excel 2007

- Excel bietet normalerweise 8 verschiedene Register an. Jedes einzelne Register besitzt eine eigene Multifunktionsleiste, die beim Auswählen eines Registers angezeigt wird.
- Eine Multifunktionsleiste in Excel ist in einzelne Gruppen untergliedert, etwa die Gruppe „Schriftart“ der „Start“-Multifunktionsleiste. In Gruppen finden sich mit Icons versehene Buttons, Auswahllisten und auch Menüs, ähnlich der bisherigen Pull-Down Menüs.
- Zusätzliche Ribbons blendet Excel bei Bearbeitung bestimmter Objekte ein wie bspw. für Tabellen das Ribbon „Tabellentools“.
- Zusätzlich kennt Excel die Schnellstartleiste, die zunächst mit der Speichern- und Rückgängig-Funktion belegt ist. Diese kann mit weiteren Funktionen bestückt werden.



## Konsequenzen für Excel-Dateien mit veränderten Menüs

In der Vergangenheit wurden für viele Berichtssysteme Eingriffe u.a. mittels Makros in die Menüstruktur vorgenommen (MS-Excel 2000/XP/2003). Hierbei werden drei Fälle unterschieden, die von Excel 2007 nur noch bedingt Unterstützung erfahren:

- Berichte, die eigene Pull-Down Menüs hinzufügen: Diese zusätzlichen Menüs erscheinen im AddIns-Register, das Excel in einem solchen Fall automatisch aktiviert
- Eigene Symbolleisten – diese sind unter Excel 2007 ebenfalls nur im AddIns-Register wiederzufinden
- Symbolleisten wurden ausgeblendet, alle Standard Pull-Down Excel-Menüs von Excel durch eigene Menüs ersetzt =>Keine Unterstützung durch Excel 2007

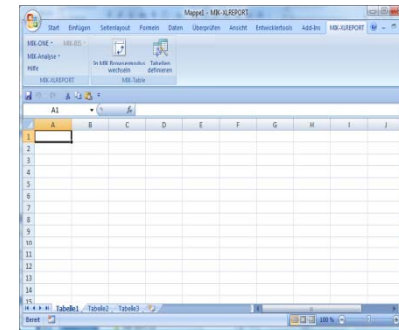
## Konsequenzen für Excel-Dateien mit veränderten Menüs

Wie können bestehende Berichte, die in die Menüstruktur von Excel eingreifen unter Excel 2007 angepasst werden?

- Berichte mit eigenen Pull-Down Menüs und Symbolleisten: Diese beiden Fälle werden durch eine eigene Multifunktionsleiste in Excel 2007 eingebunden. Es empfiehlt sich hier eine neue Multifunktionsleiste zu erstellen, die Menüs und Buttons (Icons) von Haus aus vereinigt. Ohne Anpassung kann mittels dem AddIns-Register von Excel 2007 weitergearbeitet werden, was jedoch sehr umständlich sein kann.
- In Fällen, in denen die Standard-Excel Pull-Down Menüs verändert werden gibt es keine einfache Lösung.  
Mittels dem XML-Tag `<ribbon startFromScratch="true">` werden die Standardmultifunktionsleisten von Excel 2007 entfernt. Danach müssen eigene Multifunktionsleisten mit den nötigen Funktionen hergestellt werden. Die Schaltfläche „Office“ kann hierbei nicht verändert werden (Speichern Funktion bspw. ist nicht abschaltbar)

## Unterstützung von Excel 2007 mit MIK-XLREPORT

- MIK-XLREPORT erweitert Excel 2000-2003 um zwei Pull-Down Menüs sowie eine Symbolleiste u.a. für den Browsermodus.
- Excel 2007 wird ab MIK-OLAP 6.1.9.0 unterstützt, indem MIK-XLREPORT eine eigene Multifunktionsleiste anbietet.
- Das Register „XLREPORT“ enthält die bisherigen Pull-Down Menüs sowie die wichtigsten Icons der XLREPORT Symbolleiste als Buttons.
- Beim Start von MIK-XLREPORT wird das zusätzliche AddIn MIKOLXRNET.XLAM geöffnet, das die XLREPORT Multifunktionsleiste erstellt.
- MIKOLXRNET.XLAM ist wie das bisherige XLREPORT AddIn zertifiziert, um mit höheren Sicherheitseinstellungen ausgeführt werden zu können.



## Erstellung eigener Ribbons

Grundlegendes:

- Eine Arbeitsmappe mit Makros, die in bisherigen Excel-Versionen Pull-Down Menüs manipulieren, muss in das neue Excel 2007 Format als XLM-Datei konvertiert werden (mittels Speichern unter).
- Codes, die Menüs verändern können im Prinzip nicht mehr verwendet werden. Excel 2007 versucht eigene Menüs im AddIns-Register darzustellen, scheitert jedoch, wenn vorhandene Standard-Excel-Pull-Down Menüs der Excel-Versionen 97-2003 angesprochen werden. Stattdessen müssen Register angelegt werden.
- Es ist jedoch nicht möglich, vorhandene Excel-Register von Excel zu verändern. Die Standard-Register von Excel 2007 können nur ganz abgeschaltet werden, dann jedoch müssen für alle benötigten Funktionen Register manuell angelegt werden mit entsprechendem Aufwand.

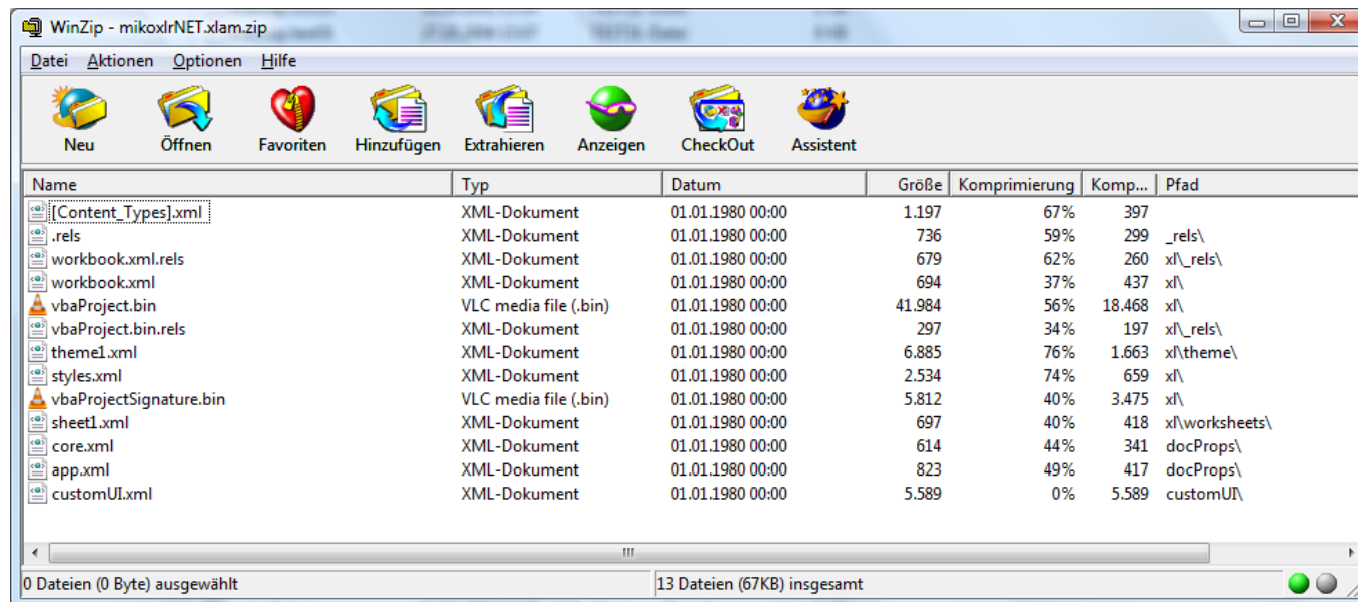
## Erstellung eigener Ribbons

Die Erstellung eigener Ribbons ist jederzeit mit Windows Bordmitteln möglich. Dazu ist es zunächst wichtig, das „Office Open XML document format“ von Office 2007 besser zu verstehen.

- Office 2007 Dateien sind komprimierte XML-Dateien, deren innere Struktur einem ZIP-Archiv mit Ordnerstruktur entspricht
- Hinzufügen der Endung .ZIP an eine Excel 2007 Datei führt dazu, dass ein solche Datei bspw. mit WinZip geöffnet werden kann.
- Im Unterverzeichnis „customUI“ wird eine Datei customUI.xml hinterlegt. In dieser wird im XML-Format können eigene Register der Multifunktionsleiste von Excel hinzugefügt werden.

## Erstellung von Ribbons und Programmierung für Excel 2007

- XLM-Dateien sind im Prinzip komprimierte ZIP-Archive mit einer Ordnerstruktur



## Erstellung eigener Ribbons

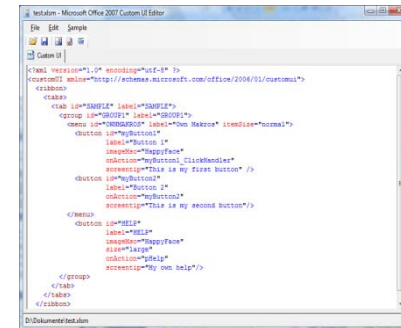
### ■ Erstellung eines Registers:

1. Neue Mappe in Excel 07 erstellen
2. Speichern dieser Mappe unter einem beliebigen Namen, Dateiformat XLSM (Excel-Arbeitsmappe mit Makros) , Schließen dieser Mappe

⇒ Die Datei CustomUi.xml kann nun mittels Editor bearbeitet und anschließend manuell in das Excel-2007 Dokument wieder integriert werden.

⇒ Alternativ kann dies durch den „Microsoft Office Custom UI Editor“ erledigt werden, kostenlos zu beziehen unter

<http://openxmldeveloper.org/articles...mUIeditor.aspx>



```

<?xml version="1.0" encoding="utf-8" ?>
<customUI xmlns="http://schemas.microsoft.com/office/2006/01/customui">
  <ribbon>
    <tab id="MISBIE" label="MISBIE">
      <group id="MISBIE1" label="MISBIE1">
        <menu id="MISBIE2" label="Don't make a mistake" idSize="normal">
          <button id="MyButton1">
            label="Button 1"
            image="MyImage"
            onAction="MyButton_ClickHandler"
            onTooltip="Title is my first button" />
          <button id="MyButton2">
            label="Button 2"
            onAction="MyButton2"
            onTooltip="Title is my second button"/>
        </menu>
        <button id="MyHelp">
            label="HELP"
            image="MyImage"
            size="large"
            onAction="MyHelp"
            onTooltip="My own help"/>
      </group>
    </tab>
  </ribbon>
</customUI>
  
```

## Erstellung eigener Ribbons

- Erstellung eines Registers:
- 3. Öffnen dieser Datei mittels dem UIEditor. Der Editor kennt bereits verschiedene Samples zum Anlegen von Registern, Menüs, Buttons usw.
- 4. Erstellen des Codes – (Beispiel auf der nächsten Folie)

Wichtige Tags:

- <tab> legt den Namen eines neuen Registers fest
- <group> definiert eine Gruppe innerhalb des neuen Registers
- <menu> optional, dient der Erstellung von Menüs ähnlich Pull-Down Menüs
- <button> definiert einen Button oder Menüeintrag, aus dem ein Makro oder Funktion aufgerufen wird, kann durch ein Icon symbolisiert werden

## Erstellung von Ribbons und Programmierung für Excel 2007

### ■ Beispielcode:

```
<?xml version="1.0" encoding="utf-8" ?>
<customUI xmlns="http://schemas.microsoft.com/office/2006/01/customui">
  <ribbon>
    <tabs>
      <tab id="SAMPLE" label="SAMPLE">
        <group id="GROUP1" label="GROUP1">
          <menu id="OWNMAKROS" label="Own Makros" itemSize="normal">
            <button id="myButton1"
              label="Button 1"
              imageMso="HappyFace"
              onAction="myButton1_ClickHandler"
              screentip="This is my first button" />
            <button id="myButton2"
              label="Button 2"
              onAction="myButton2"
              screentip="This is my second button"/>
          </menu>
          <button id="HELP"
            label="HELP,,
            imageMso="HappyFace,,
            size="large"
            onAction="pHelp"
            screentip="My own help"/>
        </group>
      </tab>
    </tabs>
  </ribbon>
</customUI>
```

## Erstellung von Ribbons und Programmierung für Excel 2007

- Erstellung eines Registers (Fortsetzung):
- 5. Abspeichern der Änderungen und Schließen des UI-Editors
- 6. Anschließend ist es notwendig auf herkömmliche Weise in Excel bspw. Makros in einem VBA-Modul zu erstellen. Die Makronamen der zu erstellenden Makros sind innerhalb des Tags <Button> mit dem Attribut „onAction“ festgelegt und werden unter diesem Namen als Makros erstellt.

Beispiel: Für den myButton2 im Beispiel wäre ein passendes Makro

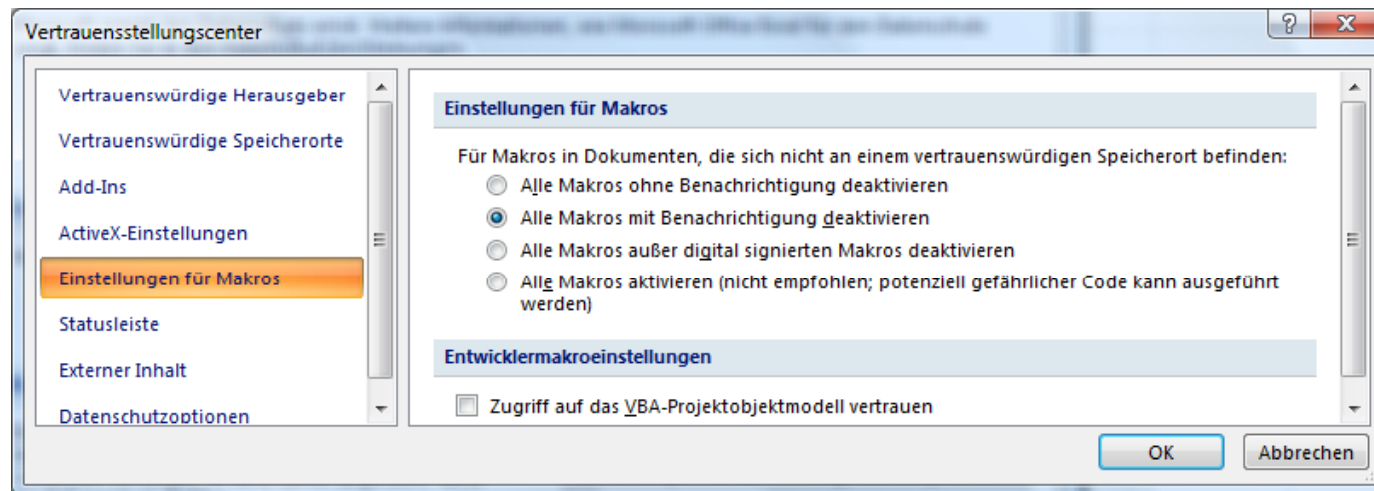
```
Sub mybutton2(control As IRibbonControl)  
    MsgBox ("Hello I am button 2")  
End Sub
```

## Entwicklung von AddIns in Excel 2007

- Microsoft sieht die Entwicklung von Erweiterungen in Excel zukünftig mittels der Verwendung des Visual Studio vor anstelle der älteren auf Excel 4.0 basierenden VBA lastigen Entwicklungsumgebung.
- Dennoch ist die Unterstützung und Entwicklungsmöglichkeit mit VBA noch gegeben.
- Es ist unsicher, wie lange die VBA-Entwicklungsumgebung in Microsoft Office noch zu finden sein wird. Office 2010 befindet sich bereits in Vorbereitung.
- Visual Studio kennt Projekte, die speziell der Programmierung von Microsoft Office dienen und somit auch den Zugriff auf Excel als Objektcontainer erlaubt.
- AddIns werden als COM-Objekte realisiert. MIK stellt sich dieser Herausforderung mittels Entwicklung einer neuen MIK-XLREPORT Schnittstelle, die auf COM basiert und mit dessen erweiterten Möglichkeiten den Zugriff auf MIK-BIS erlaubt.

## (Makro-)Sicherheit in Excel 2007 – das Vertrauensstellungscenter

- Das Vertrauensstellungscenter in Excel 2007 enthält alle Einstellmöglichkeiten zur Steuerung sicherheitsrelevanter Vorgänge und Optionen



- Für die Arbeit mit MIK-XLREPORT sind die Kategorien „Einstellungen für Makros“, „Add-Ins“ und „Vertrauenswürdige Herausgeber“ sowie „Vertrauenswürdige Speicherorte“ relevant.

## (Makro-)Sicherheit in Excel 2007

- Um Berichte mit eigenen Makros zu verwenden, ist die Einstellung „Alle Makros mit Benachrichtigung deaktivieren“ zu empfehlen. Alle Excel-Arbeitsmappen, die nicht signierte Makros enthalten werden blockiert. Deren Makros lassen sich über einen von Excel angebotenen Hinweisdialog unterhalb der Excel-Bearbeitungsleiste aktivieren.
- Sollen Mappen mit eigenen Makros ohne Blockierung generell ohne Blockierung aber gibt es in der Kategorie Makros quasi nur noch die Option „Alle Makros aktivieren ...“. Alle anderen Makros müssen signiert sein.
- Die Angabe vertrauenswürdiger Speicherorte erlaubt es Ausnahmen zu definieren. Ein Verzeichnis kann als vertrauenswürdiger Speicherort aufgenommen werden, in dem Arbeitsmappen für MIK-XLREPORT abgelegt werden, bspw. das MIKXLR-Verzeichnis des MIK-ONE Pfades, sofern diese mit Makros arbeiten.

## (Makro-)Sicherheit in Excel 2007

- MIK-XLREPORT ist als Schnittstelle zwischen Microsoft Excel und der MIK-OLAP Datenbank selbst in Teilen ein AddIn auf Basis von Excel-Makros. Diese Schnittstelle ist zertifiziert. Wurde die Zertifizierung von Excel akzeptiert, findet sich das dazugehörige Zertifikat in der Kategorie „Vertrauenswürdige Herausgeber“.
- Unter Excel 2007 muss das Addin mikoxlr.xla, also ein AddIn im Excel 2000-2003 Format aktiviert werden können. Es ist somit notwendig, in der Kategorie „AddIns“ die Option „Alle Anwendungs-AddIns deaktivieren...“ zu deaktivieren. Dagegen kann dort die Option „Anwendungs-AddIns müssen von einem vertrauenswürdigen Herausgeber signiert sein“ verwendet werden.
- In den allgemeinen Excel-Optionen gibt es zudem eine eigene Kategorie mit dem Namen „AddIns“. Hier lässt sich eine Liste einsehen die Auskunft darüber gibt, welche AddIns bereits akzeptiert wurden, gerade aktiv sind, oder aber deaktiviert wurden (bspw. weil ein Zertifikat abgelaufen ist).



Management Information Kommunikation



Unternehmen

Produkte

Lösungen

Service

Kunden

Partner

News

**Vielen Dank für Ihre  
Aufmerksamkeit**